

DIE WIRKWEISE DER PILLE DANACH VERSCHIEBUNG DES EISPRUNGS

ellaOne®



PILLEDANACH

Wie wirkt die Pille Danach?

Welche Pillen Danach gibt es?

- Wirkstoff Ulipristalacetat – ellaOne®
- Wirkstoff Levonorgestrel – z.B. NorLevo®



Fragen zum Wirkmechanismus

- Kein 100%iger Ausschluss einer Schwangerschaft?
- Schwangerschaftsmeldungen trotz Pille Danach?



Studienergebnisse

- Wirkmechanismus ist die Eisprungverschiebung.
- Schwangerschaften sind trotz Pille Danach möglich, wenn Pille Danach zu spät angewendet oder danach nicht mit Kondomen verhütet wurde.

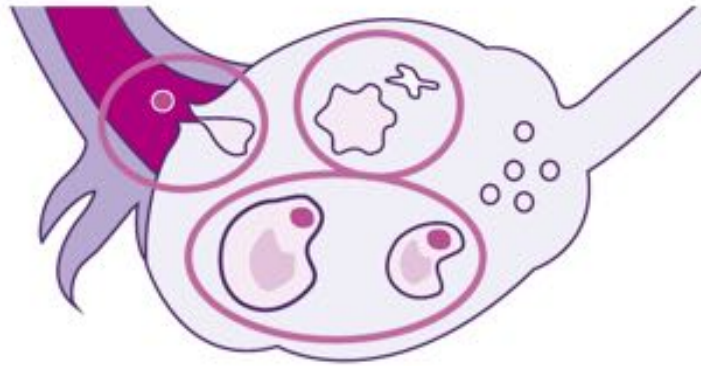


Die Pille Danach verschiebt den Eisprung



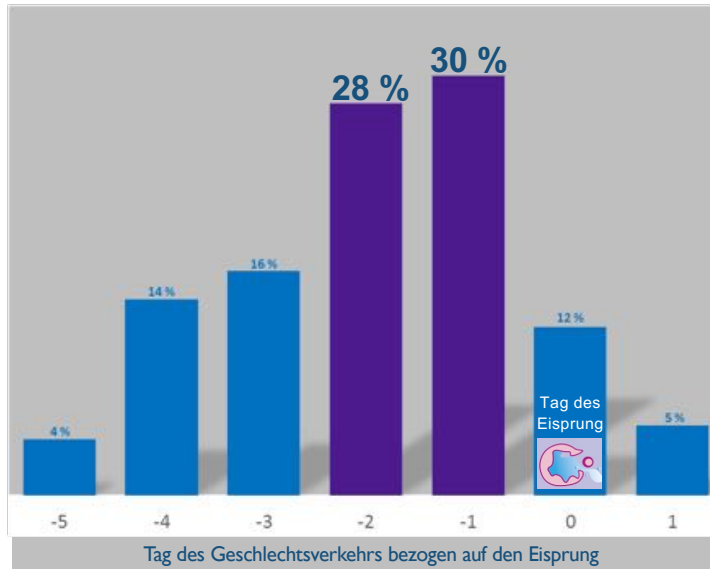
... und verhindert so, dass Eizelle und Spermien aufeinandertreffen.

Was führt zum Eisprung?



 Ohne einen Eisprung kann eine Schwangerschaft nicht entstehen.

Das Schwangerschaftsrisiko besteht vor dem Eisprung

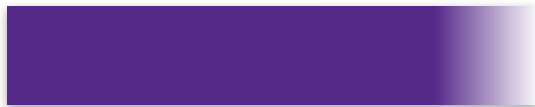


Sex an den 2 Tagen vor dem Tag des Eisprungs zeigt die höchste Wahrscheinlichkeit einer Schwangerschaft.

LNG (z.B. NorLevo®)



UPA (ellaOne®)



Der Wirkstoff UPA, enthalten in ellaOne®, wirkt auch in der fruchtbarsten Phase bis kurz vor dem Eisprung.

Warum wirkt UPA auch in der kritischen Zyklusphase?

- Unterschiedliche Hormone lösen den Eisprung aus - insbesondere das Luteinisierungshormon



Wirksamkeit

LNG



UPA



Der in ellaOne® enthaltene Wirkstoff Ulipristalacetat kann den Anstieg des Luteinisierungshormons auch noch während des Steigens stoppen und somit während der fruchtbarsten Phase wirken.

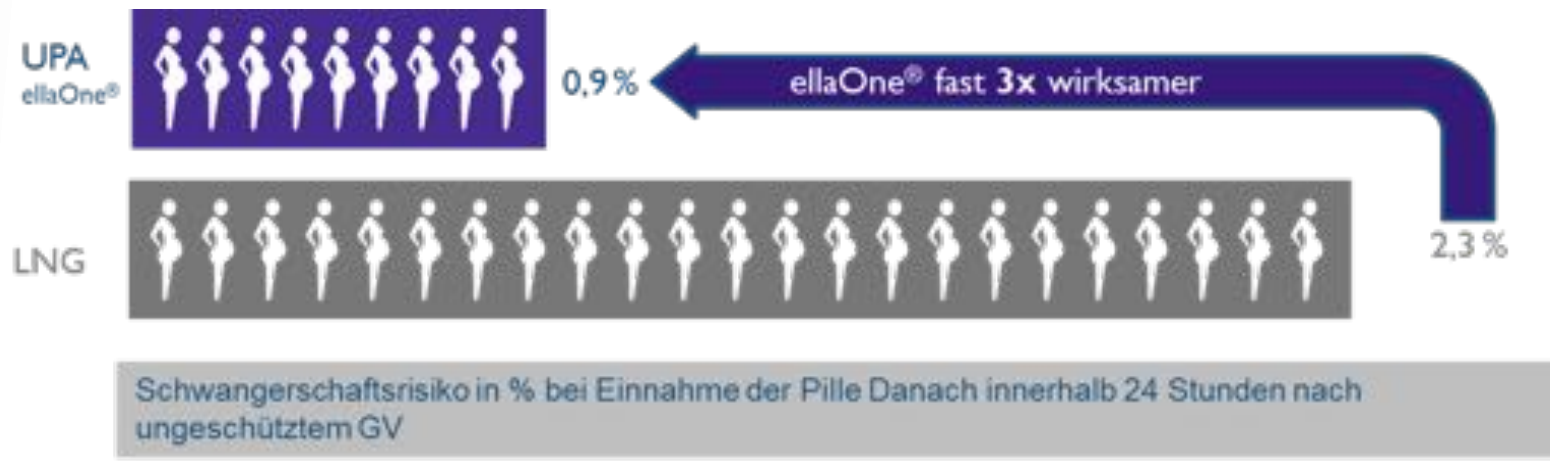


Unterschiedliches Schwangerschaftsrisiko

UPA wirkt auch in der fruchtbarsten Zyklusphase,

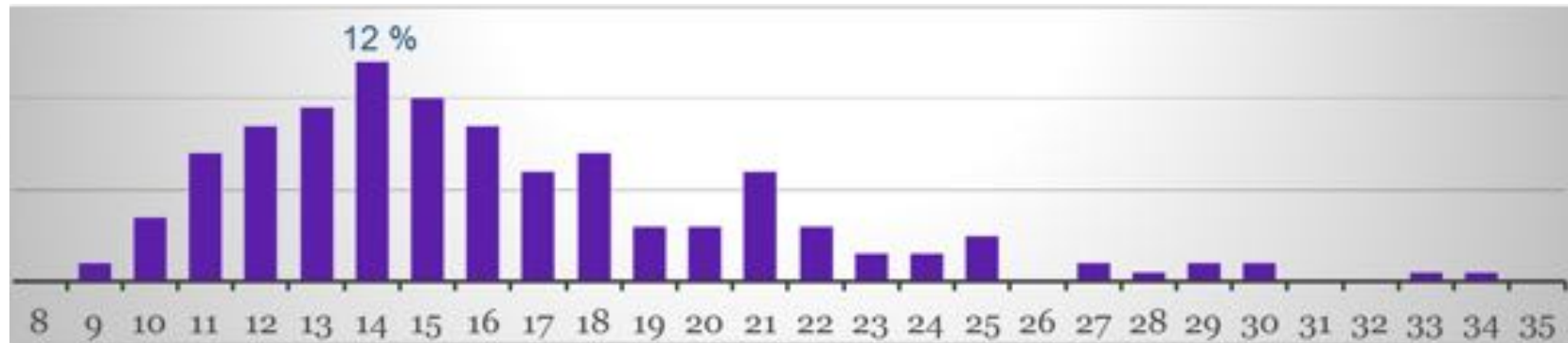
→ geringeres Schwangerschaftsrisiko

☞ insbesondere bei schneller Einnahme innerhalb von 24 Stunden



Weiß ich, wann meine fruchtbarste Zyklusphase ist?

Der Eisprung kann früh, mittig oder spät im Zyklus auftreten.



Ich bin mir nicht sicher wann mein Eisprung ist... ?

Die hohe Streubreite und Unbeständigkeit des Eisprungs bedeutet:

- Wir können das Risiko einer Schwangerschaft nie sicher ausschließen.
- Wir müssen **schnell handeln**, um den Eisprung noch rechtzeitig verschieben zu können.
- Eine Zyklusberechnung ist nicht zielführend.

Wie helfen mir Zyklusberechnungen?

Zyklusberechnungen bei Kinderwunsch



Durch Zyklustagezählen, z. B. mit Hilfe von Menstruationskalendern bzw. Apps kann man **ungefähr** abschätzen, wann eine Schwangerschaft wahrscheinlich ist – meist zur Zyklusmitte.

Das ist hilfreich, wenn Paare Kinderwunsch haben.

Zyklusberechnungen als Verhütungsmethode



Umgekehrt ist Zyklustagezählen keine zuverlässige Verhütungsmethode. Ein Schwangerschaftsrisiko kann so nicht sicher ausgeschlossen werden.

Regelmäßige Verhütung



Deshalb sollte regelmäßig verhütet werden, wenn kein Kinderwunsch besteht. Und nach jeder Verhütungspanne die Pille Danach angewendet werden.

Die Eisprungverschiebung kann die Menstruation verschieben

Die Menstruation lässt auf sich warten...



Nach der Einnahme von ellaOne® kommt es häufig zu einem verzögerten Eintritt der nachfolgenden Menstruation.

Wichtig: bei Verspätung um > 7 Tage: Schwangerschaftstest bzw. Gynäkologen aufsuchen

Schwangerschaft trotz Pille Danach



ellaOne® ist **keine** Abtreibung.

Sollte eine Schwangerschaft trotz ellaOne® auftreten muss sie nicht beendet werden.

Schwangerschaften nach Pille Danach Exposition bitte dem jeweiligen Hersteller melden.

Welche Nebenwirkungen hat ellaOne®?



- Wie bei jedem anderen Medikament können auch durch ellaOne® Nebenwirkungen auftreten.
- Die beobachteten Nebenwirkungen werden zumeist als mild oder moderat beschrieben.
- Am häufigsten treten auf: Übelkeit, Kopfschmerzen, Unterbauchbeschwerden, Müdigkeit, Schwindelgefühl und manchmal Erbrechen. Spannungsgefühl in der Brust, Schmier- und unregelmässige Blutungen können auftreten und bis zur nächsten Menstruation andauern.

Fazit - Worauf kommt es an?

So schnell wie möglich das Schwangerschaftsrisiko senken



- Wirkmechanismus der Pille Danach ist die Eisprungverschiebung
- Die Pille Danach mit UPA kann den Eisprung auch in der fruchtbarsten Zyklusphase verschieben
- Daher ist das Schwangerschaftsrisiko unter UPA signifikant geringer verglichen mit LNG – insbesondere bei schneller Anwendung innerhalb von 24 Stunden

Wenn kein Kinderwunsch besteht, immer verhüten



- Der Eisprung kann nicht durch Zyklustagezählen ermittelt werden
- Ein Schwangerschaftsrisiko kann nie 100%ig ausgeschlossen werden
- Nach jeder Verhütungspanne sollte die Pille Danach so schnell wie möglich angewendet werden
- Nach der Einnahme der Pille Danach sollte bis zur nächsten Menstruationsblutung mit einer zuverlässigen Barrieremethode (z.B. Kondomen) verhütet werden.



Vielen Dank
für Ihre Aufmerksamkeit

Zusammenfassung der Merkmale von ellaOne®

Zusammensetzung: *Wirkstoff:* 30 mg Ulipristalum acetat, *Hilfsstoffe:* Lactosum, Excipients pro compresso.

Indikationen: Notfallkontrazeption innerhalb von 120 Stunden (5 Tagen) nach einem ungeschützten Geschlechtsverkehr bzw. Versagen der Kontrazeption. **Dosierung:** Die Abgabe erfolgt ausschliesslich durch die Ärztin bzw. den Arzt oder die Apothekerin bzw. den Apotheker. Vor der Anwendung eine bereits bestehende Schwangerschaft ausschliessen. Eine Tablette baldmöglichst und nicht später als 120 Stunden (5 Tage) nach einem ungeschützten Geschlechtsverkehr bzw. Versagen der Kontrazeption einnehmen.

Kontraindikationen: Überempfindlichkeit gegen den Wirkstoff oder einen der sonstigen Bestandteile, Schwere Leberfunktionsstörung, Schwangerschaft. **Warnhinweise:** Frauen sollten nach Anwendung der Notfallkontrazeption bis zur nächsten Menstruationsblutung eine zuverlässige Barrieremethode anwenden. ellaOne ist ausschliesslich zur sporadischen Anwendung gedacht und sollte keinesfalls eine regelmässige Kontrazeption ersetzen. Durch Notfallkontrazeption mit ellaOne wird der Eintritt einer Schwangerschaft nicht in jedem Fall verhindert. ellaOne führt nicht zum Abbruch einer bestehenden Schwangerschaft. Wenn nach Behandlung mit ellaOne eine Schwangerschaft eintritt, sollte wie bei jeder Schwangerschaft an die Möglichkeit einer Ektopie gedacht werden. Nach Einnahme von ellaOne kommt es häufig zu einem verzögerten Eintritt der nachfolgenden Menstruationsblutung. Die gleichzeitige Anwendung eines Notfallkontrazeptivums auf Basis von Levonorgestrel wird nicht empfohlen. Aus diesem Grund ist die regelmässige Einnahme von Kontrazeptiva schnellstmöglich nach der Einnahme von ellaOne fortzusetzen bzw. zu beginnen, um einen fortwährenden Konzeptionsschutz zu gewährleisten. Bei Anwendung von ellaOne ist die Fortsetzung der regelmässigen hormonellen Kontrazeption nicht kontraindiziert, ellaOne kann aber deren Wirksamkeit beeinträchtigen. Die Anwendung bei Frauen mit schwerem Asthma, die durch Einnahme von Glucocorticoiden behandelt werden, wird nicht empfohlen. Dieses Arzneimittel enthält Lactose. **Interaktionen:** Eine Anwendung von ellaOne bei Frauen unter Behandlung mit CYP3A4-Induktoren wird nicht empfohlen. **Unerwünschte Wirkungen:** affektive Störungen, Kopfschmerzen, Schwindel, Bauchschmerzen, Übelkeit, Erbrechen, Myalgie, Rückenschmerzen, Spannungsgefühl in der Brust, Unterleibsschmerzen, Dysmenorrhö, Zwischenblutungen, Müdigkeit. **Packungen:** Blister à 1 Tablette, Liste C. **Stand der Information:** November 2015. **Zulassungsinhaber:** Medius AG, 4132 Muttenz. Ausführliche Informationen finden Sie unter www.swissmedinfo.ch.